

Création d'un nouveau matériel didactique pour l'éducation thérapeutique des patients dialysés : La Nutriassiette Dialyse



Ramirez, S^{1*}, Ohresser, I^{2*}, Barjot, A², Bassan, D², Delgado, N², Gressard, S².

¹Centre Hospitalier de Montpellier • ²Fondation Charles Mion, AIDER Santé

*susan.ramirez@chu-montpellier.fr • *i.ohresser@aidersante.com

Introduction :

Le succès du traitement de suppléance rénale nécessite l'observance des recommandations diététiques, la restriction de l'apport hydrique, une médication quotidienne ainsi que la surveillance régulière de la dialyse^{1,2}. La Journée Mondiale du Rein qui est une initiative conjointe de la Société Internationale de Néphrologie (ISN) et de la Fédération Internationale des Fondations du Rein ont déclaré le 2023 comme l'année de « La Santé Rénale Pour Tous : Se préparer à l'inattendu, soutenir les personnes vulnérables » avec un accent particulier sur les efforts pour améliorer l'éducation et la sensibilisation à la santé rénale³. Les fiches diététiques spécialement conçues pour les personnes dialysées basées sur les derniers guides internationaux Kidney Disease Outcomes Quality Initiative (KDOQI) sont un élément clé de l'éducation thérapeutique en la maladie rénale, cependant les patients dialysés trouvent les conseils diététiques déroutants et contraignants^{4,5}.

Objectifs :

Concevoir une assiette représentative des recommandations diététiques internationales actuelles KDOQI pour les patients dialysés avec un focus sur la qualité de l'alimentation.

Méthodologie :

Pour la réalisation de cette assiette nous avons pris comme base la ration d'un patient typique de 70kg dont l'apport énergétique a été calculé à 25kcal/kg/j et l'apport protidique à 1.2g/kg/j. En tenant compte de ces données, nous avons procédé au calcul de la répartition des 3 groupes d'aliments qui composent l'assiette : viande, poisson et œuf (VPO), légumes et céréales plus tubercules. De même, les autres groupes d'aliments sont présentés avec des exemples de portions. Nous avons également ajouté une section avec des aliments sources de protéines végétales, ainsi que des messages sur la consommation d'aliments transformés et avons mis l'accent sur l'activité physique. La procédure est décrite dans la figure 1.



Figure 1. Procédure

Résultats :

Le résultat de ce travail est un outil visuellement attrayant pour les patients qui favorise la compréhension de la nutrition thérapeutique étant donné que les recommandations diététiques adaptées au patient dialysé peuvent être difficiles à comprendre et à appréhender (figure 2).

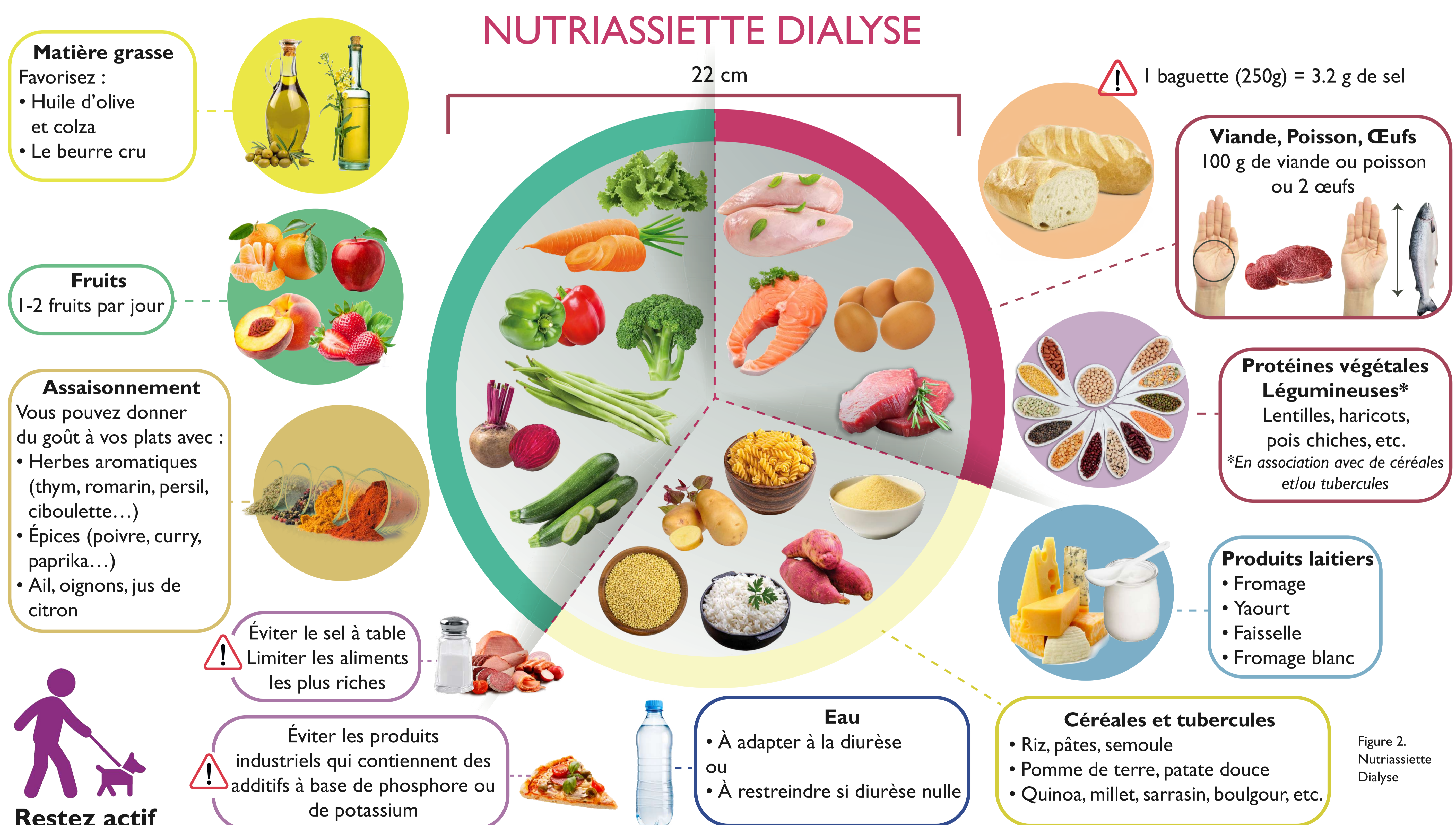


Figure 2. Nutriassiette Dialyse

Conclusion :

L'image « Nutriassiette Dialyse » peut être un outil utile pour aider les patients à mieux comprendre les concepts nutritionnels en utilisant des repères visuels et des messages clés.

Références bibliographiques :

1. Naseri-Salahshour, V. et al. Patient Education and Counseling, 2020 ; 1774–1779.
2. Baser, E., Mollaoglu, M. Hemodialysis International 2019 ; 23:392–401.
3. World Kidney Day, WKD Theme 2023. www.worldkidneyday.org/2023-campaign/2023-wkd-theme Consulté le 10 juin 2023.
4. AJKD Vol 76 ; Iss 3 ; Suppl 1 ; Septembre 2020.
5. Lambert, K., Journal of Renal Nutrition, 2023 ; 208-213